

Endelavebladet

Mon julen bliver hvid i år?



23. årgang - Nr. 6 - december 2025



Endelavebladet

- udgives som fælles blad for
øen Endelave i Kattegat

Tryk: Jysk Fynske Medier
Oplag: 400 styk
Kontakt:
info@endelavebladet.dk

www.EndelaveBladet.dk



REDAKTION

artikel@endelavebladet.dk

Hanne Barner
Vesterby 7
Tlf. 23 61 91 54

Sonja Elgaard
Kongevejen 22
Tlf. 22 42 23 42

**Abonnenter og
annoncører:**
Sonja Elgaard

Mette Køhler
Søndermølle 14
Tlf. 40 59 69 87

**Forside: Sneklædt kirke
2023**
Fotograf: Inge Grosen

ANNONCER

Bladet udkommer i et oplag på 400 i formatet A4,
297 * 210 mm.
Desuden er bladet tilgængelig i digital form på
hjemmesiden www.endelavebladet.dk.

	Spalte-millimeterpris	Pr. blad
1 udgivelse	3,00 kr.	3,00 kr.
2 udgivelser	5,25 kr.	2,62 kr.
3 udgivelser	7,50 kr.	2,50 kr.
6 udgivelser	9,00 kr.	1,50 kr.

Herværende priser er uden moms. Da bladet ikke
er momsregistreret, skal der ikke svares moms af
beløbet.

Annonceringen begynder, når betalingen for ind-
rykningen er bladets redaktion i hænde eller efter
nærmere aftale. Der tages forbehold for fejl og
mangler i denne prislister.

Prisen for annoncen fremkommer ved at
gange højden af annoncen i mm med spaltemilli-
meterprisen
(ganget med antallet af spalter à 94 mm, hvis
annoncen dækker mere end en spalte)

Henvendelse vedr. annoncering:
E-mail: sonja@endelavebladet.dk

ABONNEMENTSTEGNING

Abonnement kan tegnes ved henvendelse til
Sonja Elgaard:

E-mail: sonja@endelavebladet.dk

PRIS

250,00 kr. i trykt udgave inkl. forsendelse DK

FRIVILLIGE BIDRAG

Frivillige bidrag til bladet modtages med
tak på konto nummer i Danske Bank:

Reg-nr: 3193

Kontonr: 3193612563

Redaktionsgruppen arbejder uden vederlag. Bla-
dets økonomi er baseret på annoncer og frivillige
bidrag fra personer, foreninger, institutioner m.m.

ARTIKLER

Udgivelsesdatoer: den første i lige måneder
1. februar 1. april 1. juni
1. august 1. oktober 1. december

**Deadline: den 6. i måneden før udgivelses-
dato.** Indlæg modtaget efter deadline kan ikke
garanteres medtagelse i kommende nummer.

**Artikler, billeder og andre indlæg
sendes til: artikel@endelavebladet.dk**

Artikler og indlæg bedes fremsendt i Word-
format. Billeder fremsendes som jpeg-filer med
anført fotograf.

Artikler skrevet af andre end redaktionsgruppens
medlemmer udtrykker ikke nødvendigvis redakti-
onsgruppens holdninger.

Redaktionsgruppen forbeholder sig retten til at
forkorte indlæg. Angreb på personer ved navns
nævnelser uden modparten involveres accepteres
ikke. Ligeledes trykkes anonyme indlæg ikke.

Bladet uddeles gratis til huse og sommerhuse
med en tilgængelig postkasse på Endelave. Hvis
man derudover ønsker bladet, kan man tegne et
abonnement.

RETNINGSLINJER 'STAFETTEN'

Stafetten er en klumme, hvor ordet er frit, men
det man skriver om, må gerne have en relevans
til Endelave. Det må meget gerne handle om no-
get aktuelt, en "spids" eller en mening, en hold-
ning eller "glæden ved" at gøre noget bestemt -
kort sagt et budskab man gerne vil frem med.

**Stafetten skal maks. være 450 ord (ca.
2.500 anslag) og færre, hvis der skal foto
med.**

Bladudvalget udvælger næste skribent som sta-
fetten går videre til.



Lægeklinikkens åbningstider vil blive slået op på Facebook gruppen "Nytten" - Endelave samt på lægeklinikkens dør.

Lægeklinikken Endelaves telefon er **75 68 90 23**

Lægerne Østergade 29, Hammel træffes alle dage mellem kl. 8 og 16 på telefon **86 96 11 99**

Ø-sygeplejersken træffes alle hverdage mellem kl. 8 og 16.

Behov for lægehjælp efter 16.00 og i weekenderne: Kontakt vagtlægen

Tlf.: 70 11 31 31
(Vagtlægen kontakter sygeplejersken)

Ved alvorlig skade eller akut opstået alvorlig sygdom, ring 112

NYTTIGE TELEFONNUMRE	KONTAKTPERSON		TELEFON
Biblioteket	Kongevejen 26 - Døgnåbent, Selvbetjening		
Elforsyning - NRGi	Driftsafdelingen		87 39 04 04
Endelave Færgefart -pladsreservation	Kontoret, åbent mandag til fredag, kl. 10-15		76 29 27 65
Endelave Færgefart -mobiltelefon	Udenfor kontortid		40 40 72 17
Endelave Pakkeshop	Kongevejen 41 - Pakker kan afhentes fra kl. 12		28 34 86 01
Havnefoged og Brandfoged	Jørgen Holm Pedersen		51 58 99 42
Postbutik hos Elite Købmanden	Kongevejen 17 - Frankerede breve og pakker kan afleveres hos købmanden i åbningstiden		51 22 02 82
Renovation og udlån af containere	Carsten Jørgensen		21 27 50 70
Sognefoged	Jørgen Holm Pedersen		72 58 36 99
Sognepræst, Endelave Kirke	Jesper Hyldahl		21 27 17 72
Spildevand / kloak	SAMN Forsyning		20 80 13 50
Sygeplejerske	Kan kontaktes i tidsrummet mandag-fredag, kl. 8-16		75 68 90 23
Vandforsyning	SAMN Forsyning		76 26 87 00
Endelave Beboerforening	Formand	Jørgen Ulvund	30 91 25 91
Endelave Bryggerlaug	Oldermand	Klavs Hornum	29 17 26 85
Endelave Bådlaug	Formand	Erik Munk Jacobsen	20 74 91 78
Endelave Flyveplads	Ejer	Familien Toft	51 24 68 77
Endelave Fritids- og Kulturforening	Formand	Helle Koefoed	EFK@endelave.com
Endelave Idrætsforening	Formand	Maria Bager	53 84 07 28
Aktiv Ø	Koordinator	Sonja Elgaard	22 42 23 42
Endelave Jagtforening	Formand	Benny Rasmussen	29 78 00 23
Endelave Lægeurtehaveforening	Formand	Lone Kau	30 73 10 47
Endelave Menighedsråd	Kontaktperson	Mette Skjold	30 20 20 29
Endelave Natur og Miljø	Forperson	Danna Borg	61 43 69 63
Endelave Taxa	Taxachauffør	Lars Møller	60 25 96 03
Endelave Vinlaug	Formand	Jens Otto Kjær Hansen	20 14 12 66
Foreningen Endelave Skole - booking	Lokaler og shelter	Bente Skovgaard	51 58 99 71
Foreningen Endelave Skole	Formand	Jacob Eskildsen	31 60 81 00
Grundejerforeningen Lynger	Formand	Annemette Rosenmeyer Glyngø	87 5543 25
Landsbyrådet - Horsens Kommune	Kontaktperson	Leif Ebbelin Jørgensen	40 44 56 35
Mandeklubben GammelNok	Bagmand	Ib Elgaard	22 68 31 94
Museumsforening Endelave Museum	Formand	Ib Elgaard	22 68 31 94
Sammenslutningen af Danske Småøer	Repræsentant	Jørgen Ulvund	30 91 25 91
Støtteforeningen Endelavelejreren	Formand	Jørgen Holm Pedersen	51 58 99 42
Vinterbadeklubben De Kolde Kaniner	Havgasse	Hanne Holm	20 48 01 23

Indholdsfortegnelse

INDHOLD I DETTE NUMMER

Side Indhold

- 2 Endelavebladet information
- 3 Lægehuset Endelave
- 3 Nyttige telefonnumre
- 4 Indholdsfortegnelse samt Kalenderen
- 4 Bladnyt samt Giv et præj
- 5 Stafetten
- 6 Nyt fra Endelave Beboerforening
- 10 Mød en Endelavit
- 11 Endelave Fritids- og Kulturforening
- 11 Julegaveidé
- 12 Kirkebladet
- 14 Endelave Lægeurtehave
- 16 Juleaftenen på Endelave
- 17 Endelave Bryggerlaug
- 19 Endelave Vinlaug
- 20 Endelave Idrætsforening
- 20 De Kolde Kaniner
- 21 Museumsforeningen
Endelave Museum
- 23 Endelave Færgefart
- 24 Når enden er go'



Bladnyt

BLADUDBRINGNING

PostNord leverer sit sidste brev i Danmark ved udgangen af 2025. Hvad kommer det til at betyde for udbringning af Endelavebladet? Bladets redaktion udleverer som hidtil bladet til alle postkasser på øen. Men alle annoncører fra fastlandet samt alle bladets abonnenter på fastlandet får ikke længere postkassebesøg af PostNord.

Vi har et par gange prøve-anvendt DAO, som jo står for at skulle overtage alt brevudbringning efter 1. januar 2026. Det har været med lidt blandet resultat. Vi har oplevet at få tilbagemelding om sene leveringer, selv om vi tilstræber, at bladene sendes ca. en uge før den 1. i de måneder, hvor bladet udkommer. Senest blev Oktober bladet leveret med DAO. Her fik vi to tilbagemeldinger om manglende blad efter otte og 10 hverdage. Så blev der sendt blad igen - nu med PostNord, og efter syv dage landede bladet hos de to. Denne fordyrelse er ikke acceptabelt, så vi følger op hos DAO.

Før at sikre, at bladene kommer frem også i 2026, så beder vi om, at hvis du ikke har modtaget brev med dit Endelaveblad **senest otte hverdage efter den 1. i udgivelsesmånederne**, så send mail til **sonja@endelavebladet.dk** og **oplys navn og adresse**. Så samler vi op på leverancerne og sender samlet klage til DAO.

**Sonja Elgaard
Redaktionen**

Kalenderen

GAMMELNOK

Onsdag i ulige uger kl. 11.30-ca. 14.00
Det foregår i Lægeurtehavens Café.

SKUMTENNIS FOR ALLE - EIF

**Hver mandag og onsdag, kl. 16.30-17.30
samt fredag kl. 12.00-13.00**
i skolens gymnastiksal.

WORKOUT FOR ALLE - EIF

Hver mandag, kl. 10.30
ved Sonja Elgaard i skolens gymnastiksal.

GYMNASTIK FOR ALLE - EIF

Hver onsdag kl. 10.30
ved Grete Elmer i skolens gymnastiksal.

YOGA FOR ALLE - EIF

Hver fredag kl. 10.30
ved Merethe Krogh i skolens gymnastiksal.



BIO AFTEN VED EFK

Fredag den 5. december
i Biografsalen i skolens gymnastiksal. *Tidspunkt oplyses senere*

ØLSMAGNING VED BRYGGERLAUGET

Lørdag den 13. december kl. 13.30-15.30
i Præste- og Sognehuset.
Tilmelding senest 6. december.

JULEFROKOST MED LIVEMUSIK

Lørdag den 13. december kl. 19.00
Ipå Kroen Endelave
Tilmelding senest 7. december.
<https://kroen-endelave.dk/p/oplevelser-musik>

JULESANG OG KAFFESAMVÆR

Søndag den 14. december kl. 14.00
i kirken og efterfølgende i Præste- og Sognehuset.

NYTÅRSKUR 2025 HOS DE KOLDE KANINER

Onsdag den 31. december kl. 12.00
ved servicebygningen på havnen.

FÆLLESSPISNING VED EFK

Fredag den 30. januar
i skolens gymnastiksal. *Tidspunkt oplyses senere*

Giv et præj

Hermed **en stærk opfordring** fra Endelave Beboerforening. Beboerforeningen modtager nogle gange henvendelser fra borgere, der har "klager" over forskellige ting, der er Horsens kommunes ansvar!

Så hvis du oplever huller i vejen, ødelagte vejskilte, beplantning som skal beskæres eller affald, der flyder i byen eller naturen, så giv kommunen et præj. Se vejledningen til at give et præj her:

<https://horsens.dk/omhorsenskommune/parkering-vejogtrafik/givetpraaj>

Stafetten

FORBUNDET TIL ENDELAVE

I 1960'erne var mekaniseringen af landbruget i hastig udvikling også på Endelave, der overflødiggjorde mange folk, som måtte flytte til fastlandet for at finde arbejde. Derved kom en del huse og ejendomme på Endelave til salg. Et af dem var det lille bindingsværkshus på Havhornet 9, som min mand, Bendt Olesen købte i 1966 som fritidshus. Året før havde han og en ven været sejlene hertil og blev vist rundt på øen af købmand Arthur Christiansen i hans gamle Volvo varevogn. Det var en så god oplevelse, at den førte til et huskøb med vandpumpe i gården, ingen toilet, men gas og kakkelovn.



Havhornet 9, 1983—efter restaureringen

I 1973 mødte jeg Bendt, og de næste ca. 50 år har Endelave været en del af vores liv. I over seks år totalrenoverede vi huset med moderne bekvemmeligheder. Bendt var bygningskonstruktør, mureruddannet og absolut en gør-det-selv-mand, og jeg, som teknisk tegner, havde et praktisk gen og tog mange lærerige udfordringer op. Ofte sejlede vi i vores sejlbåd fra Vejle og tog pakkenellikerne på to gamle cykler ud til huset. Familie og venner kom gerne og hjalp os på bedste vis, hvorefter de senere kunne nyde hus og ølivet. Måske måtte vi en tur i købmand Nis' togkupé eller "Palmehaven" om sommeren, hvor der altid var breaking news. Der var folk i alle aldersklasser, mange unge hjemme på weekend og ældre øboere, som Cents (Vincent Jensen). Han var altid i blå kedeldragt, en medtaget kasket og gummistøvler (uanset temperatur). Han bød udvalgte damer på gul sodavand og en Toms Guldbarre med et charmerende, næsten tandløst smil. Jeg smilede igen og sagde tak. Derudover sås sommerhusfolk, campister og sejlere, som havde opdaget øen som en dejlig ferieperle. Der kom aktivitet på kroen, campingplads og havn; og en ny færge blev i 1982 en nødvendighed for at indfri det voksende behov for Ø turisme, der stadigvæk vokser, og 43 år og to færger senere drømmes der om flere færgeafgange.



Eftermiddag i museet, 2010.

I sofaen ses med ryggen til Lisbeth Sander Larsen, og højre herfor sidder Jette Blandfort, Mette Roepsdorff, Frede Petersen, Inga Lassen, Nora Tang, Grethe Nymand og Inge Grosen

I 1998 flyttede vi her til Vesterby som fastboere. Bendt var gået på førtidspension pga. en arbejdsrelateret ulykke og ønskede at bo på Endelave resten af sit liv. Mange år senere udviklede han desværre en slem demens sygdom og døde i 2022.

For mig åbnede Endelave mulighed for både job og deltagelse i noget af øens foreningsliv, som både har været udfordrende og berigende for mig. Jeg fik job hos Kis Jepsen på Kongevejen 49, hvor hun havde Endelave Turistkontor & Sommerhusudlejning. Senere arbejdede jeg nogle år i Endelave Lægeurtehave med stor lyst og energi.

I mange år var jeg engageret i Endelave Museum sammen med mange gode kollegaer. Der var meget pasning og vedligehold, men spændende at lave udstillinger, guide og formidle øens historier. Jo, Endelave giver livskvalitet.



**Inge Grosen
Vesterby 52 A**

Stafetten sendes videre til Mike Thygesen,
Soldugvej 27, Endelave og Bisgårdsvej 7, Horsens

KROEN ENDELAVE 2025 PROGRAM

SÆT I KALENDEREN

Fredag 28/2	DAME/HERRE MIDDAG	Uge 28-31	LIVEMUSIK PÅ TERRASSEN FREDAG OG LØRDAG
Lørdag 12/4	LIVEMUSIK M. TØRFISK	Lørdag 27/9	LØV & VILDT AFTEN M. LIVEMUSIK
Fredag 18/4	PÅSKEFROKOST	Mandag 10/11	MORTENSAFTEN
Lørdag 3/5	COUNTRYFEST M. LIVEMUSIK	Lørdag 13/12	JULEFROKOST M. LIVEMUSIK
Lørdag 21/6	SOMMERFEST M. LIVEMUSIK	VI HÅBER PÅ GOD OPBAKNING FRA JER ALLE. BOOK ALLEREDE NU PÅ VORES HJEMMESIDE! WWW.KROEN-ENDELAVE.DK/P/OPLEVELSER-MUSIK	

Nyt fra Endelave Beboerforening

Endelave beboerforeninger afholder 10 – 12 bestyrelsesmøder årligt. Der tages referat af alle møderne, som kan læses på vores hjemmeside Endelave-beboerforening.dk.

Endelave Beboerforenings formål er at varetage Endelaves fælles interesser – **vi er talerør for alle** – både hel- del- og fritidsendelavitte – Bestyrelsens kontaktdate findes på hjemmesiden - **Brug os!**

NYT FRA FÆRGEN!

Karsten Kragh Hansen og Mike Thygesen deltog i Sammenslutningen af Danske Småøers (SaDS) færge-seminar hvor de 27 danske småøer udvekslede deres erfaringer med den enkeltes færge.

Høj bølgegang og lydhørhed i færgedebat

Aflysninger, for få afgang, utilstrækkelige afløserfærger og stigende billetpriser. Der blev delt masser af udfordringer, men også solstrålehistorier og konstruktive løsninger, da småøernes færger var på dagsordenen ved et seminar i oktober. En stabil færgefart er forudsætningen for at sikre øernes udvikling. Færgen skal levere tilstrækkelig overførselskapacitet til priser, der er til at betale. På Endelave har vi et godt og konstruktivt samarbejde med færgen, men ligesom på alle andre områder presser økonomien os voldsomt.

En af de største bekymringer, vi har, er, hvordan en ny færge kommer til at servicere Endelave. Der bliver tale om en meget stor investering i en ny færge. Frygten, for at man af økonomiske årsager vil vælge en mindre færge med væsentlig færre pladser til både passager og biler, lurer i baggrunden.

Tilskudsordningerne til færgedrift er en jungle, og vi mangler fortsat at få implementeret det fulde landevejsprincip, så det ikke bliver dyrere at tage til Endelave end at køre den samme afstand på fastlandet. Du kan læse meget mere om takster, tilskudsordninger og lovgivning på færgeområdet på EBF's hjemmeside.

Evaluering af de ekstra færgeafgange, der blev implementeret i august og september, bliver gennemført i løbet af november, og konklusionen vil kunne læses på EBF's hjemmeside.

Vi arbejder fortsat med at lave en sejlplan, der opfylder så mange ønsker/behov som muligt, men det er ikke muligt at tilfredsstille alle – MEN du har som altid mulighed for at kontakte bestyrelsen med dine ønsker. Endelave Beboerforenings færgeudvalg afholder årligt 5-7 møder med færgeledelsen, og alle referater kan findes på vores hjemmeside. Næste møde med færgeledelsen afholdes 16.12.2025.

Vi har udvidet muligheden for at booke tre måneder frem mod nu seks måneder for at give brugerne en bedre mulighed for at planlægge frem i tid. Muligheden for en endnu længere periode undersøges.

BREDBÅNDSPULJE - SIKKE EN OPBAKNING 😊 - 189 FULDMAGTER!

Fibia har tilkendegivet, at de vil forsøge at få Fibernet til Endelave.

189 fuldmagter har sikret en fantastisk opbakning og overbevist Fibia om, at de vil arbejde på at få fibernet til øen. Men der er mange udfordringer, der skal afklares og i skrivende stund er der forhandlinger i gang mellem Fibia og Digitaliseringsstyrelsen. Vi venter spændt på udfaldet og vil selvfølgelig holde jer orienteret.

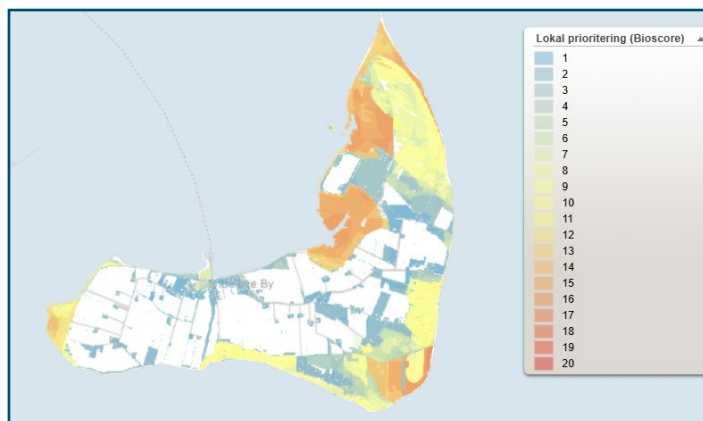
Der skal endnu engang lyde en **stor tak** til Christian Winther og Lars Møller for deres store indsats – uden dem var vi aldrig kommet så langt.

FOREDRAG MED BIOLOG OG NATURVEJLEDER MORTEN D. D. HANSEN

Beboerforeningen havde den 14. oktober inviteret Morten D. D. Hansen til at fortælle om biodiversitetskrisen og om, hvordan naturen på Endelave havde det og kunne markedsføres.

Gymnastiksalen var fyldt, og Morten leverede et engagerende og lærerigt foredrag. Morten kender faktisk Endelave godt, for hans mor var skolelærer i Vejle Kommune, og var meget på Louisenlund, dengang Vejle Kommune ejede det.

Morten tilbragte dagen før foredraget med eget kratlusk på øen, som han ikke havde besøgt siden (vist nok) 2014. Det var lidt af en øjenåbner for ham. "Waaauw, hvor har Endelave meget forskelligartet og lettilgængelig natur" og "waaauw, hvor var der mange fugle at kigge på". Han kalder vores fugletårn "det bedste i hele pastoratet" og tilbragte flere timer i tårnet med fuglekiggeri. "Jeg kommer meget snart igen herover".



Endelaves biodiversitet. Jo rødere farve, jo mere sjælden natur. Kilde: MiljøGis

Morten siger, at Endelave har landets tredjebedste natur (Læsø og Anholt slår os), og han mener, at vi skal gøre meget, meget mere for at markedsføre vores kvalitetsnatur for de ret store målgrupper, der interesserer sig for dette. Fuglekiggere og

Endelave Beboerforening ... fortsat

særligt naturinteresserede. Afstand til land og færge mener han slet ikke er en faktor, hvis man er rigtig naturinteresseret. Og kommunens naturvejledere skal også meget mere herover på ture med øboere og grupper fra land. Sidst en kommunal naturvejleder var på øen er vist tre år siden ... Kaniøen er en rigtig fin måde til generelt at vise naturen frem - men markedsføringen er mere rettet mod outdoor-turisme end egentlig naturturisme og naturkvalitet, som man sjældent finder andre steder.

Der skal lyde en store tak til Horsens Kommunes oplevelsespulje for at støtte arrangementet!

Et konkret resultat af Mortens foredrag var hans forslag om at oprette en Facebook gruppe specifikt om Endelaves Natur. Sune Koefoed fik straks oprettet gruppen, og på få dage har gruppen fået næsten 300 følgere! Så der er stor interesse fra både øboere og fastlandskram. Gruppen hedder "Vild med Endelaves Natur" og kan følges på dette link: Man kan bare kigge, lave opslag eller stille spørgsmål. <https://www.facebook.com/groups/851555500860281>

BORGERINPUT TIL KOMMENDE LOKALPLANS-ARBEJDE

Beboerforeningen har modtaget følgende fra Horsens Kommune vedr. input til det kommende lokalplanarbejde. Informationen bringes også på beboerforeningens hjemmeside.

"Kom med dine input til Lokalplan Endelave"

Kommunen har i længere tid taget tilløb til en ny lokalplan for Endelave. I maj 2025 holdt vi borgermøde på Endelave, hvor alle fremmødte fik information om processen.

Vi afventer fortsat varslede ændringer i Planloven, som kan give flere muligheder for udvikling på de små øer. Folketinget starter behandlingen af lovforslagene i februar 2026. Først når vi kender de lovmæssige rammer, kan vi konkretisere planen.

Indtil da vil vi rigtig gerne have flere inputs fra jer. Dette sker i første omgang via en digital platform, I kan tilgå her: <https://www.survey-xact.dk/engage/app/project/d73f94af485145e7>

Linket kan også findes på Endelave Beboerforenings hjemmeside og på Nyttten.

Der er ikke tale om en høring, men en indledende øvelse forud for arbejdet med selve planen.

På siden kan I se en række kasser med emner, som vi tænker er relevante, fx "Turisme" og "Tilflytning". Her kan I give jeres eget bidrag inden for emnet. I har også mulighed for at kommentere eller "like" andres inputs. Hvis I selv har et emne, der ikke allerede har en kasse, kan I også oprette et nyt ved at klikke på knappen "opret forslag".

I kan sende jeres ideer og tanker indtil 20. februar 2026.

Vi samler og læser alle inputs, og vi forventer at afholde endnu et borgermøde, når der er klarhed over den nye lovgivning og den formelle lokalplansproces. Her kan alle som ikke har mulighed for, eller lyst til at deltage i denne digitale debat møde op og give deres bidrag. Vi ser meget frem til samarbejdet".

Læs mere om hvordan du kan komme med dine input på EBF's hjemmeside

POSTOMDELING

Post Nord ophører pr. 31. december 2025 med at omdele post i Danmark, hvilket også er gældende for Endelave. DAO overtager postomdelingen af breve i hele Danmark.

Endelave Beboerforening har i samarbejde med Horsens Kommune sikret en styrket postomdeling, hvor den personlige betjening forbedres for at sikre kontakt og tryghed for den enkelte borger. Det er lykkedes at sikre en daglig postomdeling på Endelave.

EFTERÅRSBANKO I GYMNASIKSALEN

Efterårstraditionen med bankospil blev igen i år afholdt med mange glade gæster!

Keld Dam Jensen og Jens Otto Larsen var som altid i storform, og vi fik fordelt en masse dejlige gevinster, og vi havde en hyggelig aften – husk at sætte kryds i kalenderen for 2026 – Banko den 16. juli og skumfest den 19. juli.



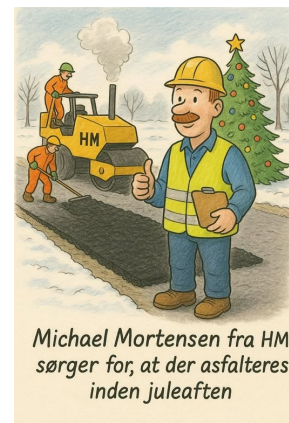
Overskuddet fra bankospillene bidrager væsentligt til foreningens drift, og vi takker alle for den flotte opbakning!

Endelave Beboerforening får ingen offentlig støtte og er afhængig af de mange ildsjæles frivillige arbejde – og kontingentindtægter - så

Husk at støtte Endelave Beboerforening ved at indbetale kontingent på 100,00 kr. på enten mobilpay 71917 eller ved bankoverførsel til konto 8130-6582022516 - Husk at anføre Navn og Adresse.

**Mike Thygesen
for Endelave Beboerforening**

**En tidlig julehilsen fra
Michael Mortensen og Co.
fra HM Entreprenør**



Michael Mortensen fra HM
sørger for, at der asfalteres
inden juleaften

Annoncer

Jeg kører på
Endelave
efter aftale –
oftest i
weekenden.
Ring for
aftale



BRAMRUPDAM EL
AUT. EL-INSTALLATØR HENNING PETERSEN

Indkørsel **75 56 81 05**
BRAMRUPDAM-EL.DK

⚡

⚡

STØT VORES ANNONCØRER - DE STØTTER OS

Nybolig Horsens

Din lokale ejendomsmægler på Endelave

Har du en bolig på skønne Endelave, som du går med overvejelser om at sælge, så tag endelig fat på os. Vi har et indgående kendskab til øen, og står klar til at hjælpe dig godt videre.

Bestil en gratis og uforpligtende salgsvurdering. Ring til Flemming Thykjær på telefon 2340 2914 eller send en mail til fty@nybolig.dk

Vi glæder os til at høre fra dig



Nybolig

Flemming Thykjær
Mobil: 2340 2914
Mail: fty@nybolig.dk

Til alle tider. Til alle hjem

Mød en Endelavit

EN UTROLIG AKTIV KVINDE

Denne gang er jeg taget på Havhornet for at tale med Henny Rasmussen. Henny er min skønne kusine, så det falder mig nemt at få en samtale i gang.

Henny kom til øen fra Aarhus som toårig for at bo hos vores fælles bedsteforældre. Hendes forældre var kun omkring de 18 år, da lille Henny kom til verden. Det var andre tider dengang, og kårene var små, så derfor skulle den lille pige bo hos sine bedsteforældre i nogle år. De boede på Lynger på en lille gård. Henny blev ret hurtigt optaget i familien som den nye lillesøster. Der boede i forvejen min mor Else, min moster Ketty og min onkel Viggo.

Henny husker, hun var med på mælketurene med bedstefar og onkel, og blev placeret mellem nogle junger og fik lov til at sidde med tøjlerne.

På et tidspunkt, da mormor blev alvorligt syg, flyttede Henny dog tilbage til sine egne forældre, som i mellemtiden havde fået hus og flere børn. Her begyndte hun sin skolegang i Aarhus. Endelave trak dog i hende, og hun tilbragte sine somre hos mine forældre på Havhornet. Her var hun barnepige for os fire og stod med frokost, når min mor kom hjem fra roemarken.



Der blev dog også tid til at gå til høstfest og more sig, og hun fandt sin livs udkårne, da hun var 16 år, nemlig Henning. De blev gift et par år senere og ca. ni måneder senere kom det første barn, Benthe, som endevendte hele tilværelsen.



Henny var medhjælpende hustru for Henning og mor for Benthe, som var ret livlig, som Henny beskriver hende! De købte Kongsbo, en skøn perle med egen strand og skøn beliggenhed. Der havde de grise, køer, høns, kat og hund. Senere kom der endnu to piger til, Susanne og Charlotte. Så der var nok at se til.

Jeg er hele min barndom kommet på Endelave og elskede, når vi skulle besøge Henny og Henning. Vi badede på deres strand, når vi var der, og det var både børn og voksne. Og så var der Hennys kaffebord! Der fik vi alverdens lækkerier, som vi ikke var vant til (det gør vi stadig 😊), og det var noget, vi satte pris på.

Henny og Henning fik 46 gode år på Kongsbo, men der var dog også triste år, som da de mistede datteren Susanne til sygdom, og Henny også selv blev ramt i flere omgange.

I 2014 flyttede de ud på 'Skovly' på Havhornet, svigerfaderens gård, hvor Henny i dag bor alene, efter hun også mistede sin elskede Henning. Her er hun glad for at bo og klarer sig fantastisk, synes jeg. Hun er utrolig aktiv, - hun har en stor have, der skal passes og hun går bl.a. til yoga, workout, gymnastik, strik og syning. Selvom hun nærmer sig de 80, er hun væsentlig mere fit end bl.a. mig :-D

Henny du er en ener, og endnu engang blev jeg fyldt op med kager og kaffe! Tak for i dag, - jeg er glad for, at du er min kusine og gudmor!



**Hanne Barner
Redaktionen**

Endelave Fritids- og kulturforening

SPIS-SAMMEN I EFK – LØRDAG DEN 18. OKTOBER

Lørdag den 18. oktober holdt EFK endnu en hyggelig spis-sammen-aften. Vi var 26 deltagere, og stemningen var varm og god hele vejen igennem. Menuen stod på lækker skaldyrssuppe med hjemmebakket brød, og til dessert blev der serveret gammeldags æblekage – til stor begejstring hos alle. Tak til alle, der deltog og var med til at skabe en dejlig aften med god mad og godt selskab!

KOMMENDE AKTIVITETER

Endelave Fritids- og Kulturforening (EFK) går en aktiv og hyggelig vinter i møde med flere arrangementer for både børn og voksne. Vi glæder os til at se så mange som muligt til samvær, grin og gode oplevelser gennem de kolde måneder.

Husk at holde øje med Facebooksiden Endelave Fritids- og Kulturforening for forskellige datoer.

Når dette blad udkommer, har der allerede været afholdt møde omkring årets dilettant. Titlen på stykket holdes dog fortsat hemmelig lidt endnu.

5. december – Bioaften

Vi gentager succesen med en hyggelig biograf-aften. Har du ønsker til film, er du meget velkommen til at sende en besked til efk@endelave.com.



30. januar 2026 – Fællesspisning

Vi mødes igen til fællesspisning og hyggeligt samvær.



12. februar 2026 – Eftermiddagsbio

En god film og et par hyggelige timer i vintermørket.

14. februar 2026 – Fastelavn og karneval

Endnu en gammel tradition skal afprøves. Kl. 14 afholder vi fastelavnstøndeslagning for børnene, og om aftenen samles både børn og voksne omkring medbragt mad. Herefter kan karnevallet for alvor begynde.

Marts/april 2026 – Dilettant

Dilettanten vil være i fuld gang med forberedelserne og vi ser frem til at præsentere årets forestilling i marts eller april. Vi håber, at mange har lyst til at deltage og støtte op om arrangementerne – og dermed være med til at holde liv i de gode traditioner på Endelave.



MEDLEMSKAB

Husk du kan altid melde dig ind i EFK. Årskontingentet kr. 200,- kan indbetales til mobilboksen 34943



Med venlig hilsen
EFK's bestyrelse

Julegaveidé

MANGLER DU EN ADVENTSGAVE ELLER EN JULEGAVE, DER HOLDER HELE ÅRET?

Giv et årsabonnement på Endelavebladet til familie og venner. Det inkluderer seks udgivelser og udkommer hver den første i lige måneder i hele 2026.

Pris Danmark: kr. 250,- i trykt udgave inkl. forsendelse.

Pris udlandet: kr. 450,- i trykt udgave inkl. forsendelse, (og inkl. bankgebyrer).

Kontakt Sonja Elgaard, Endelavebladet
pr. mail sonja.elgaard@lightmail.dk eller på tlf. +45 22 42 23 42
og køb et gavekort på et årsabonnement



Endelave Kirke og sogn

December 2025 - januar 2026



JUL OG NYTÅR OG SVOVLSTIKKER

Det er snart jul og nytår. Hjerternes tid. Glædens tid, lysets tid. Tid til familieidyl og masser af gaver.

Og til at genlæse H.C. Andersens eventyr "Den lille pige med svovlstikkerne". Om ikke andet så for at blive mindet om, at juletiden er en velsignelse for de fleste, mens det forholder sig omvendt for de få, der befinder sig på kanten af samfundet og som der ikke rigtigt er plads til i samfundsherberget.

H.C. Andersen skriver sit tragiske, socialkritiske eventyr om den stakels, fattige pige, efter han under et ophold på Gråsten Slot i 1845 i forbindelse med en rejse sydpå har fået tilsendt et billede fra Flinchs Almanak eller Huuskalender for 1843. Det er et kobberstik af Lundbye af en lille pige med et knippe svovlstikker i den ene hånd. Digteren fortæller senere, at billedet af pigen mindede ham om hans egen mor, der som barn af sine forældre blev sendt ud i Odenses gader for at betle og ikke turde komme tomhændet hjem. Akkurat ligesom pigen med svovlstikkerne, som, da det blev nytårsaften, ikke havde fået solgt en eneste svovlstik og derfor vidste, hun ville få tæsk af sin far, når hun kom hjem.

Men det har lige så meget været teksten, der følger billedet i almanakken, der har tilskyndet H.C. Andersen til at skrive eventyret. For her fremgår det om tiggerbørn, at man advares på det kraftigste at give dem noget. Man må ikke lade sit hjerte og sin sans for medlidenhed

løbe af med sig, og ja, argumenterne dengang hører vi ofte gentaget i dag, for ved at give fastholder vi de fattige i deres fattigdom, ugidelighed og sikkert også drikkeri. Betleri var også dengang forbudt ved lov, og i opgange i gamle boligkarreer kan man stadig være heldig at se de gamle emaljeskilte med "Betleri forbydes". Salg af varer var dog tilladt, og derfor sendte man sine børn ud i gaderne for at sælge bl.a. svovlstikker. Så når pigen i den bidende vinterkulde brænder sine svovlstikker af, en efter en, er det også sine muligheder for at overleve, hun mister. Hun ser i tændstikkens lys drømmebilledet af, hvor godt det kunne have været, men aldrig bliver. Hun mærker kakkellovnens velsigende varme, oplever duften fra den stegte nytårgås, og sidder juleaften ved foden af det smukkeste pyntede juletræ. Men det forbliver kun en drøm. Og som det sidste stryger hun hele knippet og



ENDELAVE KIRKE

Sognepræst: NN	NNNNN
Sognepræst: Karen Holdt Madsen	30 51 10 84
Sognepræst: Bettina Erbs Hillers	75 68 24 48
Sognepræst: Jesper Hyldahl	21 27 17 72
Graver: Søren H. Krogh	21 67 01 58
Kirkesanger: Kirsten Nielsen	20 32 49 10
Organist: Margit F. Kristensen	29 62 09 89
Kordeg: Birgit Juel Martinsen	40 12 50 09
Kirkeværge: Lene Iversen	51 55 66 08

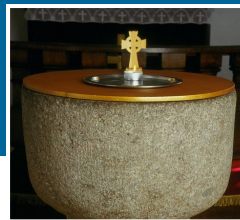


Endelave 8 juni 1922

ENDELAVE MENIGHEDSRÅD

Claus Holm	26 82 95 07
Lars Herlev	40 83 67 01
Lene Iversen	51 55 66 08
Manuela Knudsen	40 58 85 28
Mette Skjold	30 20 20 29

Kirkebladet udgives af menighedsrådet og redigeres af sognepræsterne



forenes med sin mormor, den eneste, som nogensinde har elsket hende. Nytårsmorgen findes den barfodede, stakkels pige død, frosset ihjel.



Når man sidder ved skrivebordet, hvor logikken råder, kan det virke som en fornuftig løsning på problemet med fattigdom at forbyde tiggeri og undgå passiv forsørgelse. For at tilskynde til at få en uddannelse og et arbejde. Men rejser man sig fra skrivebordet og den varme stue og går ud i vinterkuldens verden, følger logikken ikke altid med. I verden møder vi ind imellem den, der har brug for hjælp. Og så overtager hjertet fornuftens plads. Og så handler det om medlidenhed, medynk og hjælpsomhed. Om samvittighedsfuldt at hjælpe. Nogle gange er det hjertet, der ved, hvad der er det rigtige at gøre.

Glædelig jul – og godt nytår.
Jesper Hyldahl, sognepræst



JULESANG I KIRKEN

Søndag den 14. december, kl. 14.00

synger vi sammen.

Efter julesang i kirken inviteres der til kaffe og kage og julehygge i præstehuset.



Glædelig Jul & Godt Nytår
ønskes I alle af
menighedsrådet og sognepræsterne

Gudstjenester

Når ikke andet nævnes, er gudstjenesten i
Endelave Kirke kl. 11.15

DECEMBER

søndag d. 14. kl. 14.00 Julesang
ved sognepræst Jesper Hyldahl

onsdag d. 24. kl. 13.00 Allehelgensdag
ved sognepræst Karen Holdt Madsen.

JANUAR

søndag d. 11. 1. søndag efter helligtrekonger
ved NN
(ikke afklaret i skrivende stund).
Eventuel indsættelse af ny præst.
Information følger

Endelave Lægeurtehave

SÆSONEN ER SLUT

Stilheden er så småt ved at sænke sig over haven og sæson 2025 er ved at nå sin afslutning. Det har været endnu en fantastisk sæson.

En særlig tak skal der lyde til alle frivillige, som i løbet af sæsonen har givet en hjælpende hånd i haven.

Vi vil også gerne sige tak til alle, der har købt årskort og alle havens besøgende. Lægeurtehaven er en lille forening med en lille økonomi, så derfor er jeres bidrag højt værdsat og helt nødvendigt for at maskineriet kan løbe rundt. Uden midler ingen fremtid for haven.

Vi har i løbet af sæsonen afholdt flere arrangementer, og vi takker for den store opbakning, der har været. Det betyder rigtig meget for os i bestyrelsen, at vi kan mærke interessen for haven, det giver fornyet energi til det arbejde, der ligger forude.

Tak til Birgitte Bager, som igen i år har passet og forkælet både havens planter og tak til de hjælpsomme, friville bed-adoptanter, der har givet en hånd med. Birgitte har sagt ja til at tage en sæson mere, og det kan kun blive godt.

Nu vil bestyrelsen endnu engang trække i arbejdstøjet og se, hvad vi kan udrette inden havens åbning. Der er et par projekter i støbeskeen, så vi kommer ikke til at kede os.

Tak for i år og på gensyn i 2026.

Med venlig hilsen
Endelave Lægeurtehaves Bestyrelse

ÆBLEKAGEDAG I EFTERÅRSFERIEN

Æblekagedagen var igen i år en stor succes. Mange kaffetørstige og kagetrængende mødte op og udbuddet af æblekager var overdådigt. Tak til alle kagebagerne - både dem der valgte at være med i konkurrencen og til dem, der bare lige havde lyst til at bage en kage - fantastisk!

Et yderst dygtigt og kompetent dommerpanel fik kåret "Årets Æblekagebager 2025", selvom det ikke var nogen nem opgave, da der var mange rigtig flotte og velsmagende kager. En flot 3. plads gik til Matheo. 2. pladsen løb Alexander med og vinderen af konkurrencen blev Kate Holmegaard - Tillykke til jer alle tre.



Foto Signe Sofie Lægsgaard Baadsgaard

Tak til alle tre dommere, Niels, Janne og Anton, for at være skarpe men fair. Tak til alle jer der valgte at kigge forbi, dagen bliver bare ikke det samme uden jer. Ærgrer du dig over, at det ikke var dig, der vandt det unikke "Mesterbagerforklæde", så gør vi det igen næste år.

GRATIS MEDLEMSARRANGEMENT I LÆGEURTEHAVEN

Mandag den 3. november inviterede bestyrelsen i lægeurtehaven igen alle vores medlemmer til et gratis medlemsarrangement med fællesspisning og foredrag. Denne gang var det Jens Otto Kjær Hansen fra Endelave Vinlaug, der fortalte om vinproduktionen på Endelave, og så havde han smagsprøve med. En hyggelig aften med hjemmelavet suppe, hyggeligt samvær og gode snakke.



Fotos: Maja Hoe

TAK TIL INSERO HORSENS

Insero Horsens har støttet etableringen af Useum audioguiden i Lægeurtehaven til glæde for havens besøgende. Insero Horsens har også gjort det muligt for os at påskønne alle de frivillige i Lægeurtehaven med en flot grøn 'Frivillig-t-shirt', og de blev taget i brug til den årlige Æblekagedag onsdag den 15. oktober.



Fotos: Signe Sofie Lægsgaard Baadsgaard

Endelave Lægeurtehave ... fortsat

... fortsættes næste side

NYT! JULEMARKED I LÆGEURTEHAVEN

Lørdag den 29. november er der julemarked i Lægeurtehaven. Kom og gør en god handel i boderne eller nyd en æbleskive og en kop gløgg i lægeurtehavens cafe sammen med os og ønsk glædelig jul.

I boderne finder du bl.a. håndarbejde, skind, dekorationer, småkager, julesul og efterår på glas.

Vi glæder os til at se jer!



GENERALFORSAMLING I LÆGEURTEHAVEN

Du kan allerede nu sætte kryds i kalenderen lørdag den 21. februar kl. 11.00, hvor vi har generalforsamling i lægeurtehaven.

*Med venlig hilsen
Endelave Lægeurtehaves Bestyrelse*

Annonce



Hvis du vil være
god ved din bil

A **AUTOCENTRALEN**
MERE END BILER

Autocentralen Horsens

Vejlevej 151 | 8700 Horsens | T: 76 28 20 60

www.autocentralen.com/horsens



Volkswagen



SKODA



SEAT



CUPRA



Audi
Service

Annoncer

ENDELAVE LÆGEURTEHAVE



- Besøgshave
- Café
- Butik
- Rundvisninger

www.endelave-laegeurtehave.dk

Søndermølle 29, 8789 Endelave. Tlf. 5171 3371



Lej Kærhuset
i weekenden eller i ferien

Besøg www.kaerhuset-endelave.dk
eller ring til 40829399
for booking eller mere info.

Juleaften på Endelave

Det var juleaften på den lille ø Endelave midt i Kattegat. Sneen lå tung og hvid over marker og enge, og stilheden var næsten fuldkommen – kun vinden hviskede i trætoppene, og et par kaniner hoppede forsigtigt hen over sneen for at finde lidt græs.

Længere ude på marken stod et rådyr og rystede sne af ryggen, mens højt over øen kredsede en havørn, majestætisk og stille, som om den holdt øje med, at alt gik rigtigt til denne juleaften.

I det gule hus nede ved havnen boede familien Madsen. Inde i køkkenet summede moren omkring komfuret. Anden var i ovnen, og duften af brun sovs og appelsiner blandede sig med den søde lugt af vaniljekranse.

På vindueskarmen sad Anna, 10 år gammel, med sin kat Lillemis i skødet. Hun kiggede ud mod havet, hvor sneen pludselig piskede ned over bølgerne, som blev større og større. "Mor, tror du Mikkel når færgen?" spurgte hun. "Han skal nok komme min skat," sagde moren og rørte i sovsen. "Han ved, vi ikke spiser, før han er hjemme."

Men ude på havet kæmpede færgen, Endelave, sig igennem bølgerne, og vinden var taget voldsomt til i styrke. Kæmpebølger slog omkring skibssiden, og vinden hylede. Ombord sad Mikkel, Annas storebror på 17 år, iført tyk hue og støvler. "Jeg skal hjem uanset hvad," mumlede han for sig selv.

Ved roret stod kaptajn Morten, - en midaldrende sømand med håret samlet i en lille hestehale, et roligt blik og hænder, der havde set mange vintre. Han kendte hvert rev, hver strøm og hver sten mellem Endelave og Snaptun. "Bare ro på," sagde han med sin dybe, rolige stemme. "Vi har sejlet i værre vejr. Vi skal nok nå frem til at holde juleaften." Når kaptajn Morten stod ved roret med hestehale og kasket og med den gamle sømandsjakke knuppet helt op i halsen, følte det, som om selv bølgerne blev mere medgørlige.

På øen havde Carsten travlt med sneplogen. Motoren brummede, og sneen sprøjtede til siderne, mens han gjorde vejen til havnen farbar. "Hvis Morten klarer turen, skal de også kunne komme hjem," sagde han for sig selv og nikkede, mens et par rådyr sprang let gennem sneen ved skovkanten.

Kroen glimtede med lyskæde, og fra kirken kunne man høre orglet blive prøvespillet. Folk i landsbyen gjorde sig klar – nogen bagte de sidste småkager, andre pakkede gaver ind. Oppe i luften kredsede havørnen stadig som en stille vogter over den lille ø.

Klokken nærmede sig fem. Himlen var mørk, og vinden tog til igen. Anna sad stadig i vindueskarmen med Lillemis og stirrede mod havet. Så – pludselig – lød der et langt, dybt horn. "Tuuuuut!!" Hun fór op. "Mor! Jeg tror, det er færgen!" Moren skyndte sig hen og så de små lys blinke ude i mørket. "Ja, den klarer det!" Ude på dækket stod Mikkel sammen med de andre passagerer, da havnen kom til syne. Det store juletræ på molen lyste varmt gennem snefaldet, og folk stod klar med lanterner for at tage imod dem. Kaptajn Morten stod på broen, rank og rolig, mens han manøvrerede færgen ind med sikker hånd. "Sådan" sagde han stille, da skibet lagde til. "Julen er i havn."

Da rampen gik ned, brød jubelen ud. Anna løb gennem sneen, mens hendes røde kjole flagrede, og kastede sig i armene på sin bror. "Du nåede det!", råbte hun. "Selvfølgelig," grinede Mikkel. "Man går ikke glip af jul på Endelave."

De gik hjem hånd i hånd. Rådyrene stod et stykke væk og så nysgerrigt på dem, og et par kaniner pilede hen over vejen foran dem. Sneen dalede tungt, og nu var alt dæmpet og roligt igen. Da de nåede huset, stod faren allerede klar i døren med et grin. "Se, hvem sneen bragte med!" sagde han.

... Fortsættes næste side



Juleaften på Endelave ... fortsat

Og snart var de alle samlet omkring bordet. Stearinlysene blafrede, og juletræet glimtede i hjørnet. Der blev grint, skålet og fortalt historier fra færgeturten. Risalamanden blev båret ind, og nogen fik mandlen med et triumferende grin.

Ude på vejene kørte hjemmeplejen rundt, så alle - også de ældre kunne få en tryk og god aften. Man kunne se sneen falde, og langt ude over havet gled havørnen langsomt mod skovene mod vest, hvor den forsvandt i tasmørket.

Senere ringede kirkeklokkerne. Folk gik ad sneklædte veje med fakler i hænderne, og luften var fuld af latter og klokkeklang. I kirken var der ikke en eneste ledig plads. "Et barn er født i Betlehem", sang de, mens lyset fra stearinlysene spejlede sig i folks øjne. Udenfor stod kaninerne stille i sneen, som om også de lyttede til salmen.

Da gudstjenesten var forbi, gik folk hjem gennem sneen, og over dem blinkede stjernerne. Inde i familien Madsens hus sad Anna og Mikkel ved vinduet. "Se," sagde Anna stille, "nu er der helt fred." Han nikkede. "Ja ... selv kaptajn Morten har nok fået sig en varm kop kaffe nu."



Endelave lå stille og smuk under sneen. Kun lyden af bølger mod molen brød stilheden. Og hvis man kiggede godt efter, kunne man se en lille kanin hoppe gennem sneen, som et sidste tegn på liv før natten sænkede sig.

GLÆDELIG JUL TIL ENDELAVITTER OG ANDET GODTFOLK I DET GANSKE LAND.

**Hanne Barner
Redaktionen**

Endelave Bryggerlaug

Endelave
Bryggerlaug



ØLSMAGNING PÅ ENDELAVE

Kom til et par hyggelige timer i selskab med brygmester Flemming Lindgaard og et udvalg af øl fra Grauballe Bryghus.

Fleming dukker op med 8 forskellige bryg, heraf 4 som er Bryghusets bud på gode juleøl

Smagningen finder sted på Endelave

13. December kl. 13.30 – 15.30

Pris:

Kr. 200 for Bryggerlaugets medlemmer
Kr. 275 for andre, der gerne vil deltage

Tilmelding:

SMS til 2917 2685 eller email til khornum@gmail.com

Seneste tilmelding:

6. december (begrænset antal, først-til-mølle gælder)



**Højt Juleskum
Endelave Bryggerlaug**



Klavs Hornum, Oldermænd

Annoncer



Produktion, omfletning og reparation af:
Poul Kjærholm PK 20, 22 og 24

Lene Iversen

Skippergaarden - Kongevejen 14 - 8789 Endelave
Mobil: 51 55 66 08
www.endelaveflet.dk - info@endelaveflet.dk

Alt forefaldende arbejde udføres!

Entreprenør Per Faber

- ✓ Anlægsarbejde og belægning
- ✓ Reparationer
- ✓ Støbe og flisearbejde

Vesterby 45, 8789 Endelave

Tlf.: 20 20 28 44

ENDELAVE MUSEUM

Vesterby 1
8789 Endelave
www.endelave-museum.dk

Åbningstider:

Fra 12. til 21. april (påskeferie):
daglig kl. 10:00 - 17:00.

Fra 3. til 25. maj: lørdag og søndag kl. 10:00 - 17:00.

Fra 29. maj til 31. august: daglig kl. 10:00 - 17:00.

Fra 1. til 30. september: lørdag og søndag kl. 10:00 - 17:00.

Fra 11. til 19. oktober (efterårsferie): daglig kl. 10:00 - 17:00.



Lisa's
blomster - hele året
Leddet 23, Lund • 8700 Horsens

Åbningstider
Torsdag kl. 12-18
Fredag kl. 12-17
Lørdag kl. 10-13

Kontakt udenfor åbningstid
Tel: 20 72 43 69



Når turen går til Endelave

2BnB2 – Bed n' Breakfast K22

Kongevejen 22, 8789 Endelave
Tlf.: +45 22 42 23 42
Mail: sonja.elgaard@lightmail.dk
Hjemmeside : <http://bednbreakfastk22.dk>

TURRIDNING ENDELAVE
Havhornet 3, Endelave
Tlf.: 61 75 97 87
mail: Mette.l.krog@gmail.com



Oplev skønne Endelave fra hesteryg.
Vi har rolige og stabile heste,
som gerne giver en god galop.

www.endelavebladet.dk

Besøg Endelavebladets
hjemmeside



Økologisk Besøgslandbrug

Kongevejen 67, 8789 Endelave
Internet: www.fraendelave.dk
E-mail: ghita@fraendelave.dk
Telefon: 75 68 90 88 / 26 27 90 88
Åbent for grupper efter aftale

Alt til hus og have i storsække

Flis • sand • granitskærver • muld • sten



Vi leverer storsækken lige ved døren eller ind over hækken

Storsækken er engangsballage. 1 m³ dækker ca. 20 m² i et lag af 5 cm. 1 m³ vejer fra 600-1700 kg. Vi leverer selvfølgelig også hele læs løst tippet! Selv afhentning daglig mellem 8-16. Lørdag 9-12. Vi læsser gerne.

Nyt

COLORTRÆFLIS

Havens nye bunddække, leveres i 6 spændende farver

Colortræflis er et nyt produkt til bunddække i haven. Vælg en farve der fremhæver dit hus, eller matcher dine bede. Colortræflis er organisk og biologisk nedbrydeligt og er derfor ufarligt for miljøet.

Mahogni

Teak

Blod-bøg

Rød elm

Gul elm

Mose eg

Se, bestil og køb vores produkter på hjemmesiden eller ring

STORSÆKKE SERVICE

www.SANDMANEN.com

tlf. 70 23 03 64

Endelave Vinlaug

EN ARBEJDSDAG I VINLAUGET

En solrig søndag i oktober mødtes entusiastiske vinbryggere til årets drueplukning og presning. I år gav de røde Rondo druer rigtig godt. Hos de hvide Solaris druer var høsten knap så fin.

I pausen blev sidste års hvidvin, mousserende rosé og en 2-årig portvin smagt. Sidstnævnte er først endelig klar om et år og kan sikkert drikkes til risalamanden til jul. Men portvin kan sagtens gemmes flere år og bliver som regel kun bedre.

Vinlauget blev startet i 2014 af Jens Otto Kjær Hansen, der fungerer som vinlaugets oldermann. Det første år hentede vinlauget hjælp fra et par kyndige vinentusiaster, der havde erfaring med vindyrkning. Resten er læst sig til i vinbøger og ved at prøve sig frem.

Vindyrkningen kører efter et årshjul. I februar-marts beskæres vinstokkene. Omkring 1. maj springer vinen ud, og der tyndes i drueklaserne, så de tilbageblevne får maksimal næring. I starten af august fjernes blade, så klaserne kan modne. Inden udgangen af august sættes net op for at forhindre fugle og hvepse i at spise af druerne. I oktober høstes druerne og presses og sættes til gæring.

Hen over vinteren omstikkes vinen 2-3 gange for at hindre bundfald. Foråret efter er vinen gæret færdig og flaskes eller får anden gang gæring, hvis der skal laves mousserende vin.

Hvert år har sin helt egen etikette.

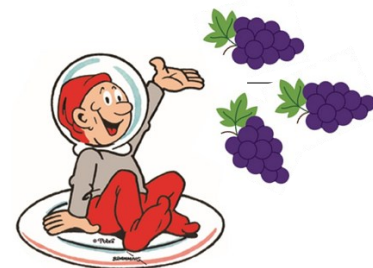
Alt arbejdet udføres af vinlaugets medlemmer, der belønnes med vin.

Har man lyst til at være med i Endelave Vinlaug, kan man henvende sig til Jens Otto Kjær Hansen (jokh@outlook.dk/20141266)

Indmeldelse i vinlauget koster 500 kr. som dækker indkøbte materialer og 200 kr. pr. år for deltagelse.

Vinlauget har også en lukket facebookgruppe Endelave vinlaug, som man kun kan blive medlem af, hvis man har indmeldt sig.

**Mette Køhler
Redaktionen**



Tre fotos: Mette Køhler



To fotos: Birthe Richter

Endelave Idrætsforening

NYT FRA ENDELAVE IF - AKTIV Ø



Onsdag den 15. oktober var frivillige i Endelave IF - Aktiv Ø indbudt til middags-komsammen i skolens gymnastiksal. Det blev en hyggelig aften, der fik rundet årets aktiviteter af med grin og gode snakke. Tusind tak til alle, der gør en uvurderlig indsats for Aktiv Ø, vi håber på lige så stor opbakning i 2026! Arrangementet blev afholdt med støtte fra Østifterne.

**På vegne af bestyrelsen
Maria Bager**

De Kolde Kaniner

VINTERBADEKLUBBEN DE KOLDE KANINER

NYTÅRSKUR 2025

De Kolde Kaniner holder Nytårskur

31. december



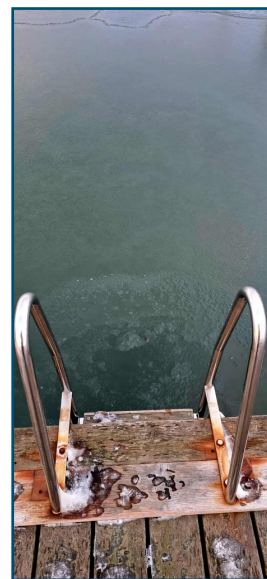
Kom frisk!
Der er bobler og bad
kl. 12.00

Saunaen er åben efter behov i jule- og nytårsdage.

Følg med i Messenger gruppen "Vinterbade - vil du med"?

Eller ring til et af kontaktnumrene på listen ved saunaen.

Havudvalget (Hanne, Hanne og Hanne)
(Red.: Barner, Holm og Lund)



Annoncer

VIN OG BOBLER

Vores lager er fyldt med skønne rød- og hvidvine - og lækre bobler (Cava, Spumante og Cremant). Så kig ind, så finder vi noget godt.

DRONNINGESMØGENS IS & VIN

Tekst, Tone og Tallerken
Kongevejen 20
www.tekstogtone.dk

Hanne, tlf. 2048 0123
Lars, tlf. 6025 9603



MØLLEHUSET

Øl- og Vinstue

Vesterby 50
8789 Endelave

Tlf. 51 46 46 19



MARIES PENSIONAT

Pensionatet ligger på Kongevejen 65, lige uden for Endelave by. Her er tre hyggelige dobbeltværelser, to badeværelser, en opholdsafdeling og et lille tekøkken til gæsterne

**Book dit ophold hos Connie på
tlf. 2810 3747**

ENDELAVE SMEDE- OG VARMESERVICE

Salg, service og montering af alle varmekilder og diverse smedeopgaver udføres

**Kontakt Søren på
tlf. 3023 1651**

BUTIK ENGLEFRYD
Kongevejen 11, Endelave

Salg af brugskunst i fransk landstil og årstidens planter/blomster.



Se åbningstiderne på døren.

Museumsforeningen Endelave Museum

PROJEKT PRÆSTEGÅRDEN – ENDELAVES KULTURELLE MØDESTED

Projektet, som er en omfattende og meget tiltrængt renovering af den gamle præstegård, er planlagt til gennemførelse i 2025-2026.

Første del af det store projekt blev gennemført i her i efteråret med en forskønnelse af gårdspladsen, der skal gøres attraktiv til en lang række rekreative formål. Her opstilles handicapvenlige borde/bænkesæt på den ny stenbelægning. Stenbelægning blev i september opmærket. Der blev samtidig lavet let afskrabning inden for afmærkning for at undersøge, om der også her var pigsten skjult under muldlaget. Det viste sig ikke at være tilfældet, så på gårdspladsen er der kun de pigsten, der ligger op til stuehuset.

Arbejdet med den nye stenbelægning begyndte med 25 cm dyb afgravning i uge 39/40 og brolægningen fandt sted i uge 41-42.

HM Entreprenør A/S ved Michael Mortensen støttede med transport af stenene. Sandmanden ved Flemming Bille Petersen støttede med brolægnings-sand. Tak til begge virksomheder.



Hele projektet PRÆSTEGÅRDEN - Endelaves kulturelle mødested er støttet af Nordea-fonden, By-, Land, og Kirkeministeriets Landdistriktpulje, Slots & Kulturstyrelsen, Horsens Kommune - Oplandspuljen, LAG-småøerne EU landdistriktsmidler samt Endelave Beboerforening.

MEDLEMSKAB I MUSEUMSFORENINGEN

Lige straks går vi ind i 2026, og vi håber, at du også igen vil støtte museet ved at tegne medlemskab i museumsforeningen (årskontingent 2026).

For kun 200 kr. kan du få et familiemedlemskab, der dækker den nærmeste familie. Alternativt koster det 100 kr. pr. person for et medlemskab.

Medlemskabet giver stemmeret på generalforsamlingen samt adgang til museet i hele sæsonen, så ofte du vil.

Årskontingentet/medlemskab kan indbetales på foreningsbankkonto i Danske Direkte foreningskonto i Danske Bank:

Reg: 1551 Konto: 3408213

Du kan også vælge at betale pr. MobilePay nr. 738572

Skriv navn og adresse, gerne Endelaveadresse, hvis du har en sådan.

**Sonja Elgaard
Kasserer**

Annoncer

ENDELAVE TAXA

- * Personer: Op til fire personer
- * Kørestolskørsel + to personer

Bestil i god tid, pr. telefon.
Ingen natkørsel som udgangspunkt.
Betaling efter gældende takster,
Mobilepay foretrækkes.
Vi køres ved
Lars Møller, tlf. 6025 9603



- Robotsvejsning
- Smedearbejde
- Pladearbejde
- Fremstilling af stålstel til møbelindustrien
- Butiksinventar
- Enkeltstyks- og seriearbejde
- Produktudvikling, vi deltager gerne i prototype udviklingen

**KLINTEBJERGVEJ 13 - 5450 OTTERUP
28 19 49 82 - THOMAS@JMROR.DK**

Mere end 30 års erfaring

Sorteringsguide til juledagene på Endelave




Sortér mig vel

Horsens Kommune

Endelave Færgesfart

PASSAGERTALLENE

	2022	2023	2024	2025
JANUAR	2629	2607	2344	2782
FEBRUAR	2873	2795	3068	3145
MARTS	3056	2976	4627	3597
APRIL	5248	4363	3927	5494
MAJ	6887	7283	7960	6861
JUNI	7008	7716	7236	7777
JULI	14458	14703	15707	15499
AUGUST	9486	8702	11139	10857
SEPTEMBER	5677	6616	6600	6062
OKTOBER	4496	3949	5086	4992
NOVEMBER	2885	1999	3302	
DECEMBER	2864	3152	3229	
TOTAL	67567	66861	74225	67066



GODS TIL ENDELAVE

- Rullende gods/fragt (vogne m.m.) bookes via færgens hjemmeside www.mf-endelave.dk
- Løst gods (fragt) fra Endelave afleveres på havnen og afsender træffer aftale med færgespersonale.
- Løst gods/fragt til Endelave afleveres på Snaptun havn og fragtes over hurtigst muligt.
- Følsom (frost) værdifuldt gods: træf aftale med færgespersonale.
- Gods/fragt transport er at regne fra havn til havn.
- Alt gods/fragt mærkes tydeligt med modtager og afsender.

Annonce

TROFA

Maskinfabrikken Trofa

Kærvej 2 • 8700 Horsens

Tlf. 75 65 62 87 • troels@trofa.dk

Find det hele på trofa.dk

HYDRAULISK HÆK/HEGNSKLIPPER

Husk alle maskiner fra TROFA er færdigmonteret! Der er påfyldt olie på gearkasser og de er opsurre og afprøvede! Vi kalder det "KØREKLAR"



- Dansk kvalitet!
- Til minilæsse/frontlæsser redskabsbære!
- Tages direkte med pallegaffel eller påspændes almt. Skov!!
- Klipper op til 5cm grene med 150 cm. kraftig klippehoved!
- 300 Grader sving på klippehoved!
- Kan klippe bagside af hæk og bag elhægt!
- Fæses med hydraulisk sving eller manuel sving.
- Model til hvad enten man har 1 eller 2 dobbelvirkende udtag!
- Justerbar oliemængde ventil!

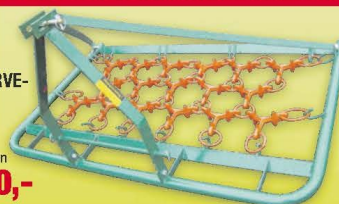
PRISER FRA **kr. 12.000,-**

DET ER NU GRÆSMARKEN SKAL GØRES KLAR

GRÆSMARKSHARVE-200CM

Udjævner muldskud, ujævnheder og belufter græsmarken

kr. 5.600,-



Husk at få klargjort græsmarken til græssæsonen

FÅ DET GAMLE GRÆS SLÅET - INDEN DET NYE SPIRER FREM!

KRAFTIG TRAKTORFRÆSER

Incl. kraftoverførselsaksel med sikkerhedsbolt!



125cm **kr. 10.900,-**

150cm **kr. 11.900,-**

175CM SLAGLEKLIPPER INCL. PTO

AKSEL MED SIKKERHEDSBOLT!

En super maskine til afpudsning af brakmarker, engarealer, græsfolde, hestefolde, vildtstier, skovveje m.m.



Fra kr. 10.900,-

Kan åbnes i bag for større græsflaw og nemmere service!



Kraftigt klippeskjold

TRAKTOR GRÆSSLÅMASKINE

Udkast over HELE klippebredden inkl. pto

125 cm. kr. 8.000,-

150cm **kr. 9.000,-**

180cm **kr. 10.500,-**

STENEDLÆGNINGSFRÆSER BREDE

105CM/125CM/145CM/165CM

med eller uden græsfrøskasse



Fra kr. 11.800,-

HUSK AT FÅ LAVET ET GODT JORDARBEJDE



FRÆSER TIL MINIGRAVER

- Perfekt til alt jordarbejde!
- Stor kapacitet, perfekt finish!
- Nem at anvende!

Pris 12.500,-

ROTORHARVE INCL. PTO BREDE

125CM ELLER 165CM

med eller uden græsfrøskasse



Fra kr. 13.500,-

TILMELD DIG FÆRGENS SMS-SERVICE

<https://mf-endelave.dk/priseroginformation/smsgservice>

Når du har meldt dig til færgens SMS-service, får du automatisk sendt beskeder, hvis færgen er aflyst, eller der er ændringer i sejlplanen. Det er gratis at være tilmeldt servicen, og du kan til enhver tid melde dig af igen.

NÅR ENDEN ER GO'



Fotos:
Hanne Barner



Bladets bagsideredaktør **Hanne Barner** opfordrer læserne til at indsende materiale til denne side, f.eks. anekdoter, tegninger, digte, vittigheder eller andre ideer.

artikel@endelavebladet.dk - skriv "Idé til bagsiden"

HAVØRNE PÅ ENDELAVE

Havørnene er hyppige gæster herude på Vesterby. Man skal være hurtig med mobilen, hvis man skal forevige dem. Det er imponerende fugle - både i størrelse og udseende. Ofte sidder de parvis på marken nedenfor vores hus og mæsker sig i kaniner, og de er stort set altid omgivet af krager, som håber på at få del i måltidet. Det lykkes også altid, MEN først når ørnen er færdig ... jeg har set, de ligefrem spreder deres kæmpevinger ud for at beskytte deres måltid.



Jeg har tit set dem stå i den nye sø hernede på vejen på Mortensens mark, og det ser ret sjovt ud, når de skal have den store krop med de enorme vinger op af vandet igen!

Jeg har desuden bemærket, at når ørnene er på vingerne, har de også tit følgeskab af kragerne og andre småfugle.

Kun én gang har jeg set dem tage en levende kanin på marken.



VIDSTE DU:

- at havørnen var udryddet i Danmark for 100 år siden
- at den kom igen i 1995 og har siden da været i fremgang
- at den lever primært af fisk og fugle men også af ådsler, som er i hobetal herovre i form af kaniner
- at hunnerne vejer 4-7 kg og hannerne 3-6 kg
- at havørnen kan blive over 30 år gammel
- at den kan maksimalt flyve med 2,5 kg, så man skal altså ikke være bange for, at den pludselig snupper et barn eller en hund ... det ligger ganske enkelt IKKE til havørnen. Det er myter eller manipulerede fotos.
- at havørnen lægger 2-3 æg i marts, og hannen og hunnen ruger på æggene på skift i 34-40 dage

